

Le temps des gilets

18 novembre 2023 par [grenouilletricote](#)

Bonjour, la saison permet de porter des vêtements confortable. Avec le temps des gilets, nous tricotons pour nous ou pour nos proches. Je vous propose un gilet réalisé avec une laine plutôt grosse. Il est confortable, et peut-être porter en veste car vous le faites court. C'est une forme très agréable, confortable et que l'on peut porter en toutes circonstances.



Une belle association de torsades et de côtes anglaises. Un col large qui couvre votre cou et des manches 3/4. Attention ce gilet ne se ferme pas, mais rien ne vous empêche de prévoir des boutonsières si vous le souhaitez.

Vous tricotez avec des aiguilles assez grosses, puisque ce sont des n°15, donc avec un rang vous avez presque 1.5 cm de fait. Attention ce gilet est un mangeur de laine, donc prévoyez en conséquence. D'autant que je pense que le fil n'est plus commercialisé, mais vous avez des équivalences sans soucis.

Dans les explications, il faut entre 9 et 12 écheveaux. L'équivalence en poids d'un écheveau est de 100 gr. Si vous ne trouvez pas de laine aussi grosse, sachez que vous pouvez tricoter plusieurs fils ensemble.

La forme est très simple, car le dos se tricote droit avec quelques augmentations au niveau des emmanchures, comme les devants. Les manches sont entièrement faites avec les côtes anglaises. Là aussi attention si vous souhaitez

les faire plus longues, pensez à ajouter la quantité de laine supplémentaire, et seulement 1 pelote. Je vous rappelle que cette superbe veste consomme quand même beaucoup de laine.

Ce modèle provient de [Katia](#). les tailles vont de la taille 38 à 52, prévoyez une aiguille auxiliaire assez grosse pour que les torsades soient faciles à faire.

Le temps des gilets :

Inutile de vous dire que j'aime beaucoup ce genre de gilet. Il convient à toutes les morphologies et tous les âges. Ce gilet qui se porte également en veste, vous apporte beaucoup de confort et de chaleur. La forme vous donne une allure très classe, un point très positif pour ce gilet qui a su se remettre au goût du jour.

Il a un petit goût Irlandais, et là je suis fan, complètement. Même si la grosseur peut gêner un peu, il vaut le coup. Le tricoter démarque des gilets que l'on voit habituellement.

Bonne journée.



NUBE

F RANÇAIS

TAILLES : -a) 38-40 -b) 42-44 -c) 46-48 -d) 50-52

Le modèle de la photo correspond à la taille

-a) 38-40

FOURNITURES

NUBE col. 50 : -a) 9 -b) 10 -c) 11 -d) 12 écheveaux.

Un reste de laine de la même couleur pour coudre.

Aiguilles	Points employés
N° 15	<ul style="list-style-type: none"> • <i>Pt jersey env.</i> • <i>M. end. torse</i> • <i>Couture au pt de côté</i> - <i>Torsades</i> (voir graphiques A, B et C) - <i>Pt fantaisie</i> (voir graphique D)
<ul style="list-style-type: none"> • Voir explications dans points de base 	

ÉCHANTILLON

Les dimensions sont données **sans repassage** de l'échantillon.

En *torsades*, aigu. n° 15

10 cm. x 10 cm. = 7 m. et 10 rgs.

Au *pt fantaisie*, aigu. n° 15

10 cm. x 10 cm. = 6 m. et 12 rgs.

- a) 18 m. en *torsades* selon le graphique B.
- b) 18 m. en *torsades* selon le graphique B, 2 m. au *pt jersey env.*
- c) 18 m. en *torsades* selon le graphique B, 3 m. au *pt jersey env.*
- d) 18 m. en *torsades* selon le graphique B, 5 m. au *pt jersey env.*

Note : Après le 1^{er} rg du graphique B, on obtient

- a) 20 m. -b) 22 m. -c) 23 m. -d) 25 m.

A 38 cm. de hauteur totale, après avoir terminé le 38^{ème} rg du graphique B,

On obtient -a) 18 m. -b) 20 m. -c) 21 m. -d) 23 m.

Épaule et encolure : A -a) 50 cm. -b) 51 cm. -c) 52 cm. -d) 53 cm. de hauteur totale, **rabattre** sur l'extrémité gauche sur un rg env. -a) 9 m. -b) 10 m. -c) 11 m. -d) 12 m. et **laisser** le reste des m. de l'encolure **en attente**, sur une aigu. auxiliaire pour le col.

DEVANT GAUCHE

Monter -a) 18 m. -b) 20 m. -c) 21 m. -d) 23 m.

Tric. selon la distribution suivante :

- a) 18 m. en *torsades* selon le graphique C.
- b) 2 m. au *pt jersey env.*, 18 m. en *torsades* selon le graphique C.
- c) 3 m. au *pt jersey env.*, 18 m. en *torsades* selon le graphique C.
- d) 5 m. au *pt jersey env.*, 18 m. en *torsades* selon le graphique C.

Note : Après le 1^{er} rg du graphique C, on obtient

- a) 20 m. -b) 22 m. -c) 23 m. -d) 25 m.

A 38 cm. de hauteur totale, après avoir terminé le 38^{ème} rg du graphique C,

On obtient -a) 18 m. -b) 20 m. -c) 21 m. -d) 23 m.

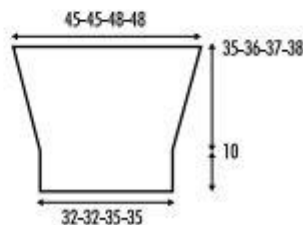
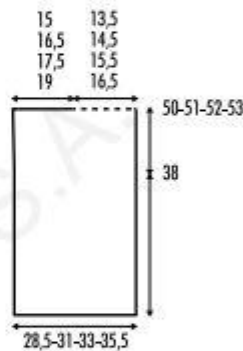
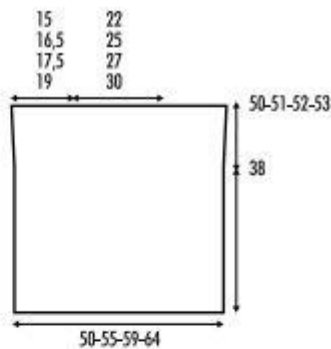
Épaule et encolure : A -a) 50 cm. -b) 51 cm. -c) 52 cm. -d) 53 cm. de hauteur totale, **rabattre** sur l'extrémité droite sur un rg end. -a) 9 m. -b) 10 m. -c) 11 m. -d) 12 m. et **laisser** le reste des m. de l'encolure **en attente**, sur une aigu. auxiliaire pour le col.

MANCHES

Monter -a) 19 m. -b) 19 m. -c) 21 m. -d) 21 m.

Tric. au *pt fantaisie* selon le graphique D.

A 10 cm. de hauteur totale, continuer **en augmentant** de chaque côté et à 1 des bords, tous les 6 rgs 4 x 1 m.



• Voir explications dans points de base

ÉCHANTILLON

Les dimensions sont données **sans repassage** de l'échantillon.

En *torsades*, aigu. n° 15

10 cm. x 10 cm. = 7 m. et 10 rgs.

Au *pt fantaisie*, aigu. n° 15

10 cm. x 10 cm. = 6 m. et 12 rgs.

DOS

Monter -a) 31 m. **-b)** 35 m. **-c)** 37 m. **-d)** 41 m.

Tric. selon la distribution suivante :

-a) 31 m. en *torsades* selon le graphique A.

-b) 2 m. au *pt jersey env.*, 31 m. en *torsades* selon

le graphique A, 2 m. au *pt jersey env.*

-c) 3 m. au *pt jersey env.*, 31 m. en *torsades* selon

le graphique A, 3 m. au *pt jersey env.*

-d) 5 m. au *pt jersey env.*, 31 m. en *torsades* selon

le graphique A, 5 m. au *pt jersey env.*

Note : Après le 1^{er} rg du graphique A, on obtient

-a) 35 m. **-b)** 39 m. **-c)** 41 m. **-d)** 45 m.

A 38 cm. de hauteur totale, après avoir terminé le

38^{ème} rg du graphique A,

On obtient **-a)** 31 m. **-b)** 35 m. **-c)** 37 m. **-d)** 41 m.

Épaules et encolure : A **-a)** 50 cm. **-b)** 51 cm.

-c) 52 cm. **-d)** 53 cm. de hauteur totale, **rabattre**

toutes les m.

DEVANT DROIT

Monter -a) 18 m. **-b)** 20 m. **-c)** 21 m. **-d)** 23 m.

Tric. selon la distribution suivante :

MANCHES

Monter -a) 19 m. **-b)** 19 m. **-c)** 21 m. **-d)** 21 m.

Tric. au *pt fantaisie* selon le graphique D.

A 10 cm. de hauteur totale, continuer **en aug-**

mentant de chaque côté et à 1 des bords, tous

les 6 rgs 4 x 1 m.

On obtient **-a)** 27 m. **-b)** 27 m. **-c)** 29 m. **-d)** 29 m.

A **-a)** 35 cm. **-b)** 36 cm. **-c)** 37 cm. **-d)** 38 cm.

de hauteur totale, **rabattre** toutes les m. de façon

assez souple.

Trav. l'autre manche de la même façon.

MONTAGE ET FINITION

Toutes les coutures **s'assemblent** au *pt de côté*.

Assembler les épaules.

Col : **Reprendre** les **-a)** 9 m. **-b)** 10 m. **-c)** 10 m.

-d) 11 m. de l'encolure du devant droit laissées

en attente et tric. comme il correspond, **relever**

-a) 19 m. **-b)** 21 m. **-c)** 23 m. **-d)** 25 m. sur l'en-

colure du dos, **reprendre** les **-a)** 9 m. **-b)** 10 m.

-c) 10 m. **-d)** 11 m. de l'encolure du devant gauche

laissées **en attente** et tric. comme il correspond.

On obtient **-a)** 37 m. **-b)** 41 m. **-c)** 43 m. **-d)** 47 m.

continuer en tricotant au *pt fantaisie* selon le gra-

phique D, **sauf** la 1^{ère} m. de chaque rg qui se glisse

au contraire de comme elle se présente.

A 12 cm. de hauteur totale, **rabattre** toutes les m.

comme elles se présentent de façon assez souple.

Appliquer les manches = positionner le centre de

la partie supérieure de la manche sur la couture

de l'épaule et faire arriver les extrémités sur les

-a) 22,5 cm. **-b)** 22,5 cm. **-c)** 24 cm. **-d)** 24 cm.

de la couture de l'épaule. **Assembler**.

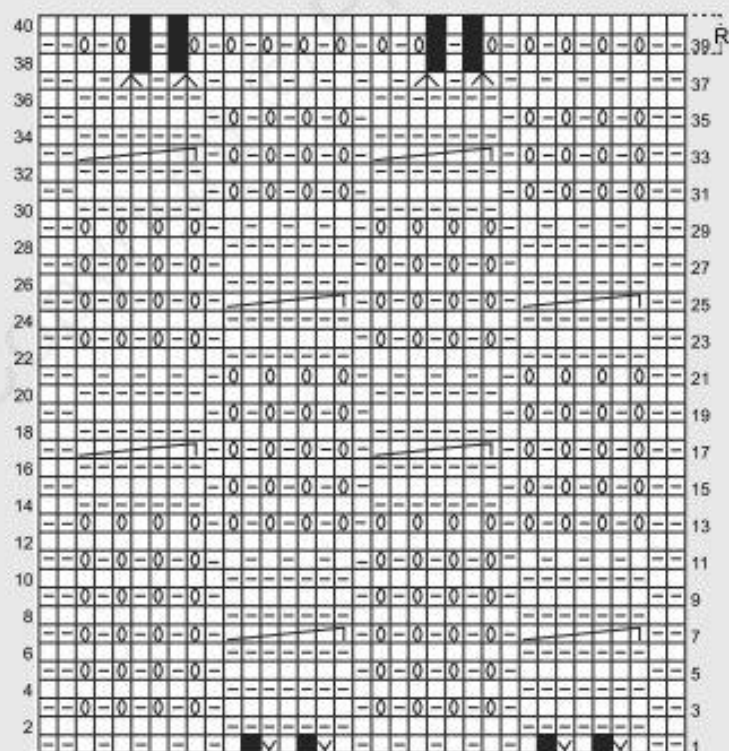
Assembler les côtés et le bas des manches.

Graphique A

- R Répéter
 □ 1 m. end.
 - 1 m. env.
 √ trav. 2 m. dans une même m. (= 1 m. end. et 1 m. end. torse)
 ^ 2 m. ensemble end.
 ■ cette m. n'existe pas, c'est seulement un espace vide sur le graphique.
 0 1 m. allongée: 1 m. end. en piquant l'aigu. au milieu de la m. du rg antérieur.
 ↗ glisser 3 m. sur une aigu. auxiliaire placée derrière l'ouvrage, tric. 4 m. end. et à l'end. les 3 m. de l'aigu. auxiliaire.

Grafiek A

- R Herhalen
 □ 1 st. r.
 - 1 st. av.
 √ brei 2 st. in eenzelfde st. (= 1 st. r. en 1 st. verdraaid rechts)
 ^ 2 st. samen r. breien
 ■ deze st. bestaat niet, dit is een lege ruimte in de grafiek
 0 1 verlengde steek = 1 st. r. en hierbij de rechtersnaal insteken in het midden v.d. st. v.d. voorgaande naald
 ↗ zet 3 st. op een hulpsnaal aan de achterkant v.h. werk, brei 4 st. r. en brei hierna de 3 st. v.d. hulpsnaal r.



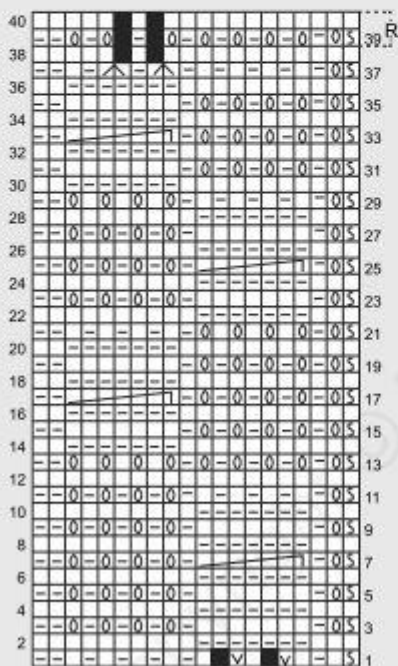
Graphiques B et C

- R Répéter
 □ 1 m. end.
 - 1 m. env.
 ∨ trav. 2 m. dans une même m. (= 1 m. end. et 1 m. end. torse)
 ^ 2 m. ensemble end.
 ■ cette m. n'existe pas, c'est seulement un espace vide sur le graphique.
 0 1 m. allongée: 1 m. end. en piquant l'aigu. au milieu de la m. du rg antérieur.
 ↖ glisser 3 m. sur une aigu. auxiliaire placée derrière l'ouvrage, tric. 4 m. end. et à l'end. les 3 m. de l'aigu. auxiliaire.
 5 glisser 1 m. prise au contraire de comme elle se présente.

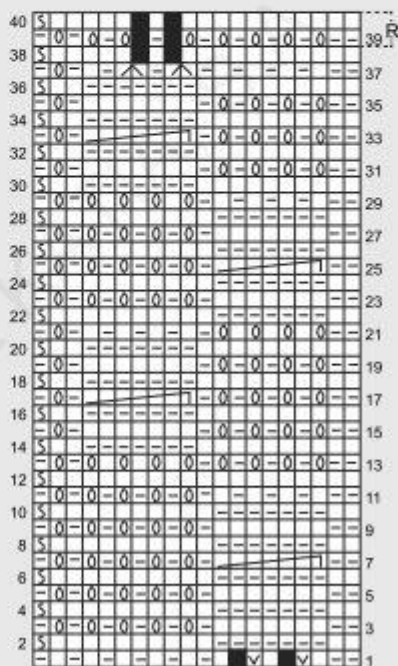
Grafieken B en C

- R Herhalen
 □ 1 st. r.
 - 1 st. av.
 ∨ brei 2 st. in eenzelfde st. (= 1 st. r. en 1 st. verdraaid rechts)
 ^ 2 st. samen r. breien
 ■ deze st. bestaat niet, dit is een lege ruimte in de grafiek
 0 1 verlengde steek = 1 st. r. en hierbij de rechtersnaald insteken in het midden v.d. st. v.d. voorafgaande naald
 ↖ zet 3 st. op een hulpsnaald aan de achterkant v.h. werk, brei 4 st. r. en brei hierna de 3 st. v.d. hulpsnaald r.
 5 laat 1 st. zonder te breien en andersom dan de st. voorkomt, overglijden op de rechtersnaald.

B



C



Graphique D

- R Répéter
 □ 1 m. end.
 - 1 m. env.
 0 1 m. allongée: 1 m. end. en piquant l'aigu. au milieu de la m. du rg antérieur.

Grafiek D

- R Herhalen
 □ 1 st. r.
 - 1 st. av.
 0 1 verlengde steek = 1 st. r. en hierbij de rechtersnaald insteken in het midden v.d. st. v.d. voorafgaande naald

