

Un pull tout en confort au tricot

PAR [GRENOUILLETRICOTE](#) · PUBLIÉ 27 SEPTEMBRE 2017 · MIS À JOUR 14 FÉVRIER 2020

Un pull tout en confort au tricot

bonjour

c'est le moment de penser à nos pulls si vous ne l'avez pas encore fait

je vous propose ce modèle qui est tout en confort

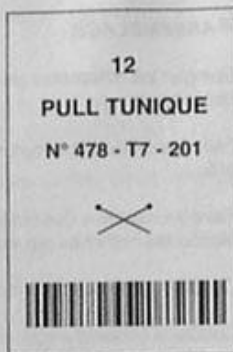


le confort vous l'avez avec ce pull tunique , grand juste ce qu'il faut, ample mais pas trop

beau surtout beau avec ses torsades inspirées des modèles irlandais

alors pour les explications ... il y a des situations qui me font sourire, je l'ai trouvé sur un site Russe auquel je suis abonnée, et les explications sont en français

alors je vous met les pages telles qu'elles se présentent



TAILLES

1) 34/36 - 2) 38/40 - 3) 42/44 - 4) 46/48 - 5) 50/52
 Voir tableau des tailles page 2

QUALITÉ (Nombre de pelotes)

QUALITÉ	COLORIS	34/36	38/40	42/44	46/48	50/52
PARTNER	ÉCRU	18	21	23	26	29

Composition du modèle:

50% Polyamide
 25% Laine peignée
 25% Acrylique

AIGUILLES

N° 5
 N° 5,5
 N° 6
 1 aig. à torsade

FOURNITURES

Commercialisées chez PHILDAR:
 Anneaux marqueurs

POINTS EMPLOYÉS

Pt mousse

Côtes 1/2 (1 m.endr., 2 m.env.)
 Côtes 1/3 (1 m.endr., 3 m.env.)
 Pts fantaisie (voir diagrammes)

ÉCHANTILLONS

Important : ils sont indispensables à la réalisation d'un tricot aux bonnes dimensions : voir page 2
 15 m. de torsades n° 1 (en bas du diagramme), aig. n° 6 = 6,5 cm
 11 m. de torsades n° 1 (en haut du diagramme), aig. n° 6 = 5 cm.
 10 cm de torsades n° 1, aig. n° 6 = 22 rgs.
 les 28 m. de torsades n° 2 de l'empiècement, aig. n° 6 = 12 cm et 20 cm (en étirant légèrement) = 37 rgs.
 18 m. de côtes 1/2, aig. n° 5,5 = 8 cm.
 24 m. de côtes 1/3, aig. n° 5,5 = 13 cm.
 10 cm de côtes 1/2 ou 1/3, aig. n° 5,5 = 23 rgs.

DOS

→ Monter: 1) 123 m. - 2) 138 m. - 3) 153 m. - 4) 168 m. - 5) 183 m., aig. n° 6, tric. en torsades n° 1 (voir diagramme).

On a: 1) 8 motifs - 2) 9 motifs - 3) 10 motifs - 4) 11 motifs - 5) 12 motifs.

A 16,5 cm (36 rgs) de haut. tot., répartir sur le rg: 1) 16 dim. - 2) 18 dim. - 3) 20 dim. - 4) 22 dim. - 5) 24 dim. (dans ch. groupe de 3 m. env., tric. 2 m. ens. à l'env. et 1 m. env.: voir diagramme).

Il reste: 1) 107 m. - 2) 120 m. - 3) 133 m. - 4) 146 m. - 5) 159 m.

A 33 cm (72 rgs) de haut. tot., répartir sur le rg: 1) 16 dim. - 2) 18 dim. - 3) 20 dim. - 4) 22 dim. - 5) 24 dim. (dans ch. groupe de 2 m. env., les tric. ens. à l'env.: voir diagramme).

Il reste: 1) 91 m. - 2) 102 m. - 3) 113 m. - 4) 124 m. - 5) 135 m.

→ A 1) 2) 48 cm (106 rgs) de haut. tot., marquer les m. lis. à l'aide d'anneaux marqueurs pour repérer la couture avec les manches.

A 3) 4) 5) 48 cm (106 rgs) de haut. tot., former les emman. en rab. de ch. côté ts les 2 rgs:

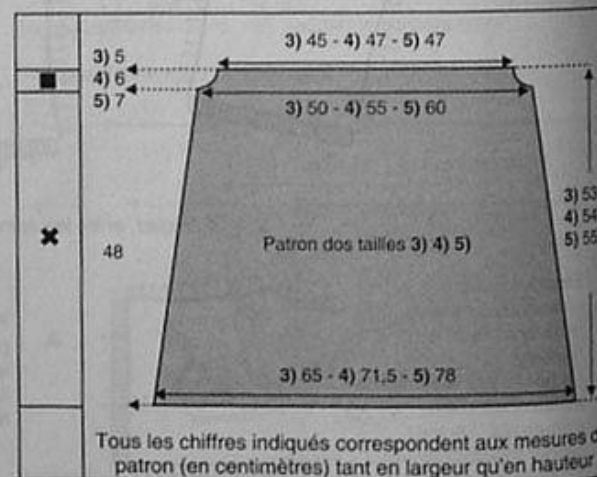
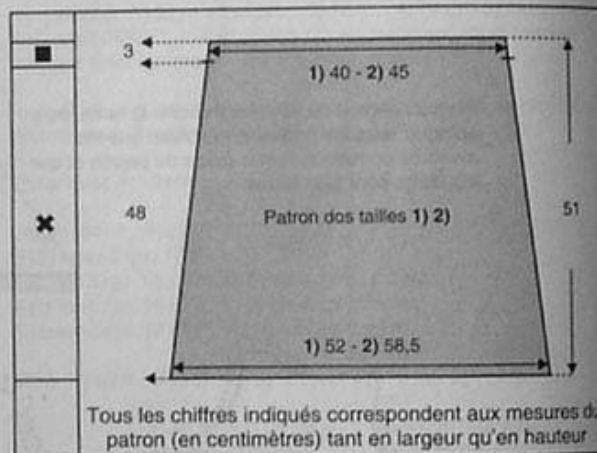
3) 1 x 3 m. et 1 x 2 m.

4) 1 x 4 m. et 2 x 3 m.

5) 3 x 4 m. et 1 x 3 m.

Cont. droit.

A 1) 2) 51 cm (112 rgs) - 3) 53 cm (116 rgs) - 4) 54 cm (118 rgs) - 5) 55 cm (120 rgs) de haut. tot., rab. souplement les 1) 91 m. - 2) 102 m. - 3) 103 m. - 4) 104 m. - 5) 105 m.



DEVANT

→ Monter: 1) 123 m. - 2) 138 m. - 3) 153 m. - 4) 168 m. - 5) 183 m., aig. n° 6, tric. en torsades n° 1 (voir diagramme).

On a: 1) 8 motifs - 2) 9 motifs - 3) 10 motifs - 4) 11 motifs - 5) 12 motifs.

A 16,5 cm (36 rgs) de haut. tot., répartir sur le rg: 1) 16 dim. - 2) 18 dim. - 3) 20 dim. - 4) 22 dim. - 5) 24 dim. (dans ch. groupe de 3 m. env., tric. 2 m. ens. à l'env. et 1 m. env.; voir diagramme).

Il reste: 1) 107 m. - 2) 120 m. - 3) 133 m. - 4) 146 m. - 5) 159 m.

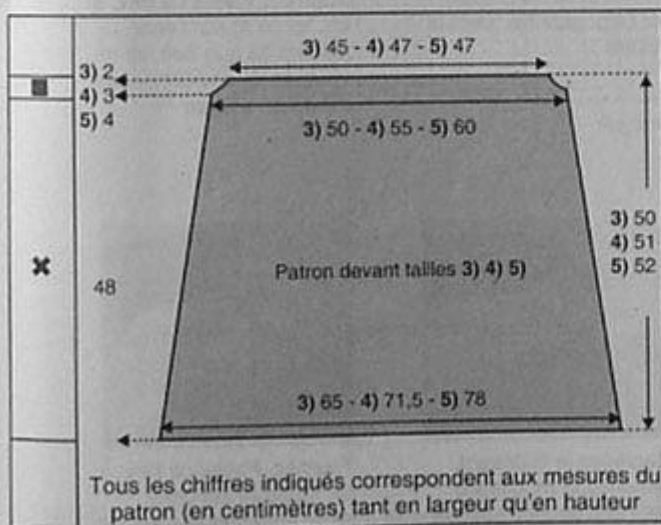
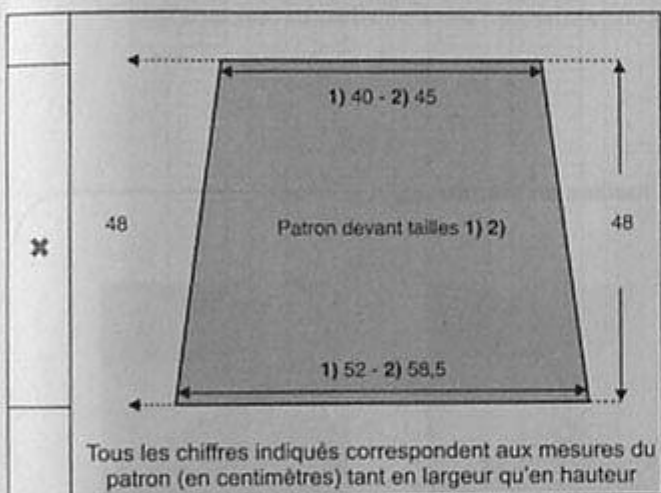
A 33 cm (72 rgs) de haut. tot., répartir sur le rg: 1) 16 dim. - 2) 18 dim. - 3) 20 dim. - 4) 22 dim. - 5) 24 dim. (dans ch. groupe de 2 m. env., les tric. ens. à l'env.; voir diagramme).

Il reste: 1) 91 m. - 2) 102 m. - 3) 113 m. - 4) 124 m. - 5) 135 m.

A 1) 2) 48 cm (106 rgs) de haut. tot., rab.

■→ A 3) 4) 5) 48 cm (106 rgs) de haut. tot., former les emman. en rab. de ch. côté ts les 2 rgs:
3) 1 x 3 m. et 1 x 2 m.
4) 1 x 4 m. et 2 x 3 m.
5) 3 x 4 m. et 1 x 3 m.

A 3) 50 cm (110 rgs) - 4) 51 cm (112 rgs) - 5) 52 cm (114 rgs) de haut. tot., rab. souplement les 3) 103 m. - 4) 104 m. - 5) 105 m.



MANCHE DROITE

✕→ Monter: 1) 79 m. - 2) 91 m. - 3) 103 m. - 4) 119 m. - 5) 135 m., aig. n° 5,5, tric. en côtes 1/3 en commençant et en terminant le 1er rg et ts les rgs impairs (endr. du trav.) par 3 m. env.

A 21 cm (48 rgs) de haut. tot., répartir sur le rg: 1) 20 dim. - 2) 23 dim. - 3) 26 dim. - 4) 30 dim. - 5) 34 dim. (dans ch. groupe de 3 m. env., tric. 2 m. ens. à l'env. et 1 m. env.) et cont. en côtes 1/2.

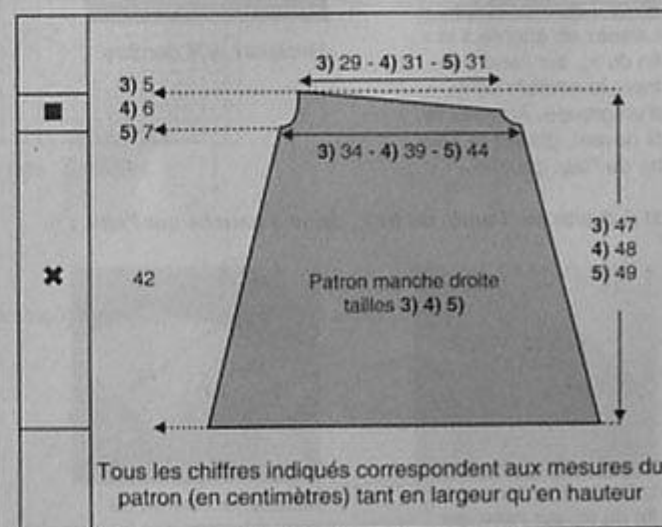
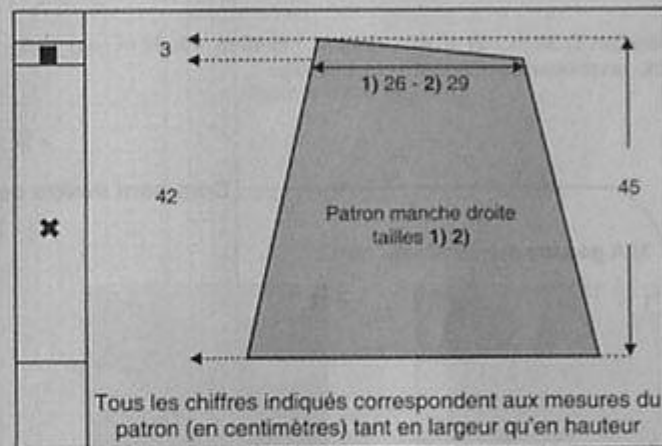
Il reste: 1) 59 m. - 2) 68 m. - 3) 77 m. - 4) 89 m. - 5) 101 m.

■→ A 1) 2) 42 cm (98 rgs) de haut. tot., marquer la m. lis. de gauche d'un anneau marqueur pour repérer l'emman. dos et former le biais en rab. à droite, ts les 2 rgs:
1) 2 x 20 m. et 1 x 19 m.
2) 2 x 23 m. et 1 x 22 m.

A 3) 4) 5) 42 cm (98 rgs) de haut. tot., former les emman. en rab. de ch. côté ts les 2 rgs:
3) 2 x 2 m.
4) 3 x 3 m.
5) 3 x 4 m. et 1 x 3 m.

A 3) 44 cm (102 rgs) - 4) 45 cm (104 rgs) - 5) 46 cm (106 rgs) de haut. tot., rab. à droite ts les 2 rgs:
3) 3 x 23 m.
4) 2 x 24 m. et 1 x 23 m.
5) 2 x 24 m. et 1 x 23 m.

Tric. la manche gauche en sens inverse.



EMPIÈCEMENT

Monter 30 m., aig. n° 6, tric. en torsades n° 2 (voir diagramme).

Attention, pour former l'arrondi:

à ch. motif de 16 rgs, on laisse en attente à droite (voir conseil): 1 x 10 m. et 1 x 9 m. (emplacement sur le diagramme).

- A 1) 132 cm (242 rgs) 4) 156 cm (290 rgs)
 2) 148 cm (274 rgs) 5) 156 cm (290 rgs)
 3) 148 cm (274 rgs)

de haut. tot. (mesure prise à gauche = côté le plus long), on a tric. :
 1) 15 motifs - 2) 3) 17 motifs - 4) 5) 18 motifs, rab.

■ BANDE D'ENCOLURE

Monter: 1) 122 m. - 2) 3) 138 m. - 4) 5) 146 m., aig. n° 5,5, tric. en côtes 1/3 en commençant le 1er rg et ts les rgs impairs (endr. du trav.) par 2 m. env. (on termine par 3 m. env.).

A 3,5 cm (8 rgs) de haut. tot., répartir sur le rg: 1) 30 dim. - 2) 3) 34 dim. - 4) 5) 36 dim. (pour ch. groupe de 3 m. env., tric. 2 m. ens. à l'env. et 1 m. env.) et cont. en côtes 1/2.

Il reste: 1) 92 m. - 2) 3) 104 m. - 4) 5) 110 m.

A 1) 3) 4) 5) 7 cm (16 rgs) - 2) 8 cm (18 rgs) de haut. tot., tric. 6 rgs de jersey en répartissant sur le 1er rg: 1) 31 dim. - 2) 3) 35 dim. - 4) 5) 37 dim. (en tric. les 2 m. env. ens. à l'env.)

Il reste: 1) 61 m. - 2) 3) 69 m. - 4) 5) 73 m., rab. souplement.

■ POIGNETS

Monter: 1) 38 m. - 2) 40 m. - 3) 44 m. - 4) 46 m. - 5) 50 m., aig. n° 5, tric. en pt mousse pendant 5 cm, puis rab.

Tric. le second poignet semblable.

■ ASSEMBLAGE

Epingler les différentes pièces aux mesures des patrons et envoyer de la vapeur.

Faire les différentes coutures en se reportant aux conseils pages 4 et 5.

Passer un fil de fronces dans le bas des manches et coudre les poignets au pt de piqûre.

Faire les coutures des côtés et des manches (1) 2) jusqu'au repère de l'emman., côté dos).

Tailles 1) 2): coudre la partie qui se trouve après la m. marquée des manches au dos et fixer l'autre côté de ch. manche de part et d'autre du rg de rabat du devant.

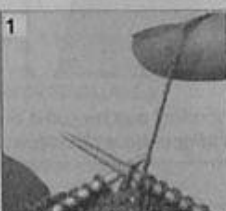
Tailles 3) 4) 5) coudre l'arrondi des manches au dos et au devant, le côté le plus court correspond au devant.

Coudre le côté le plus long de l'empiecement sur le corps et les manches en répartissant régulièrement les mailles.

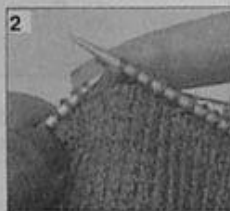
Coudre la bande d'encol. sur le haut de l'empiecement.

Comment mettre des mailles en attente

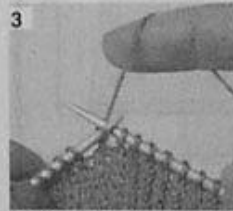
1) A gauche sur l'endr. du trav. :



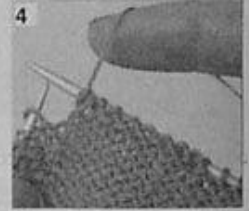
Laissez en attente à la fin du rg, sur l'endr. du trav., le nombre de m. d'un groupe. Amenez le fil devant, glissez la 1ère m. de l'aig. gauche.



Remplacez le fil derrière

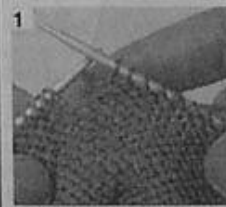


Remettez la m. glissée sur l'aig. gauche, sans la tricoter

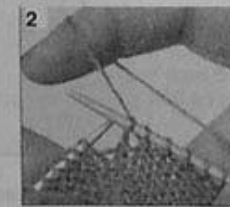


Tournez. Faites ce trav. à ch. fin de rg sur l'endr. jusqu'à ce que ttes les m. voulues de ce côté soient mises en attente

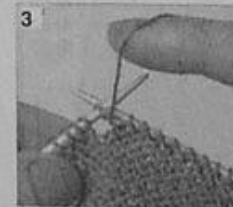
1) A droite sur l'endr. du trav., donc à gauche sur l'env. :



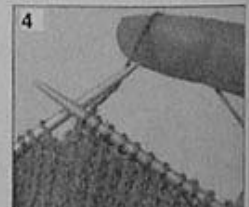
Laissez en attente à la fin du rg, sur l'env. du trav., le nombre de m. d'un groupe. Amenez le fil derrière.



Glissez la 1ère m. de l'aig. gauche.

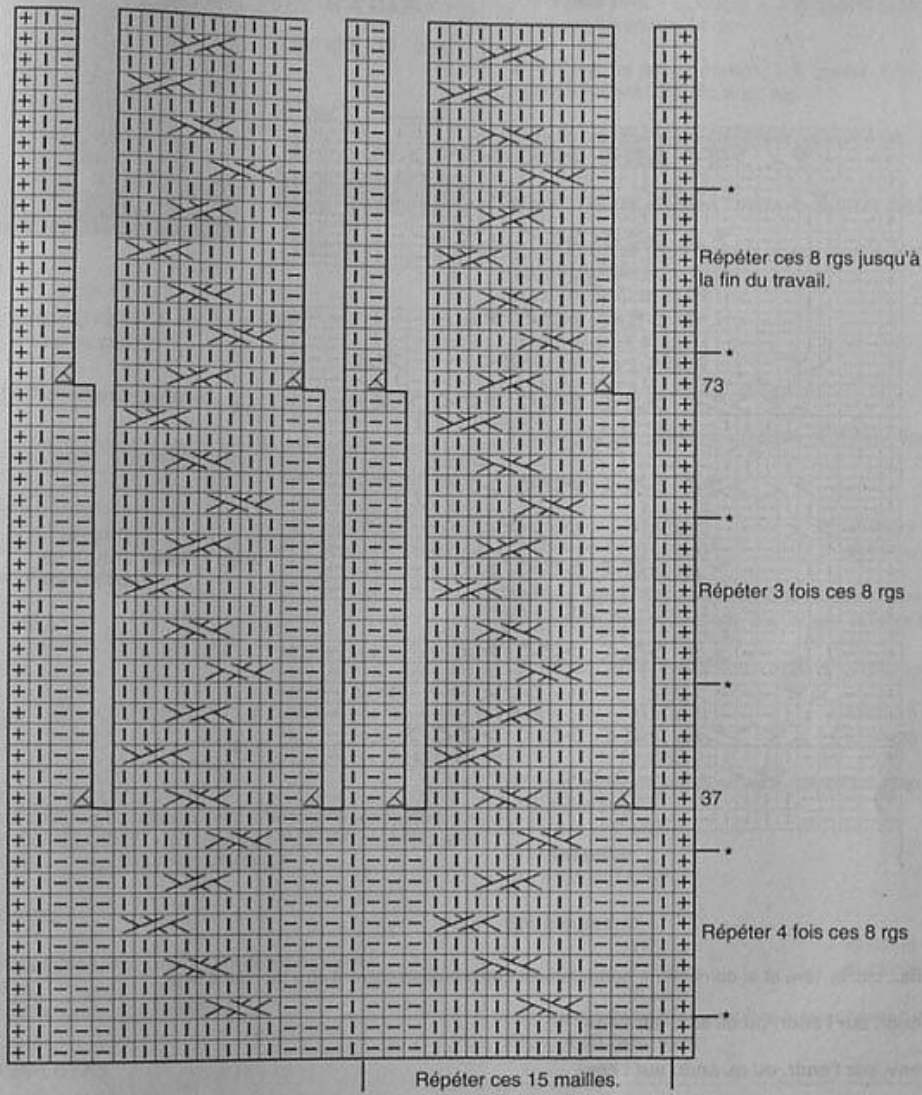


Remettez le fil devant, remettez la m. glissée sur l'aig. gauche sans la tricoter



Tournez. Faites ce trav. à ch. fin de rg sur l'env. jusqu'à ce que ttes les m. voulues de ce côté soient mises en attente

Diagramme torsades n°1



+ = m. lis.: tric. la 1ère et la dernière m. normalement comme elles doivent être tric. dans le pt.

| = m. endr. sur l'endr. ou m. env. sur l'env.

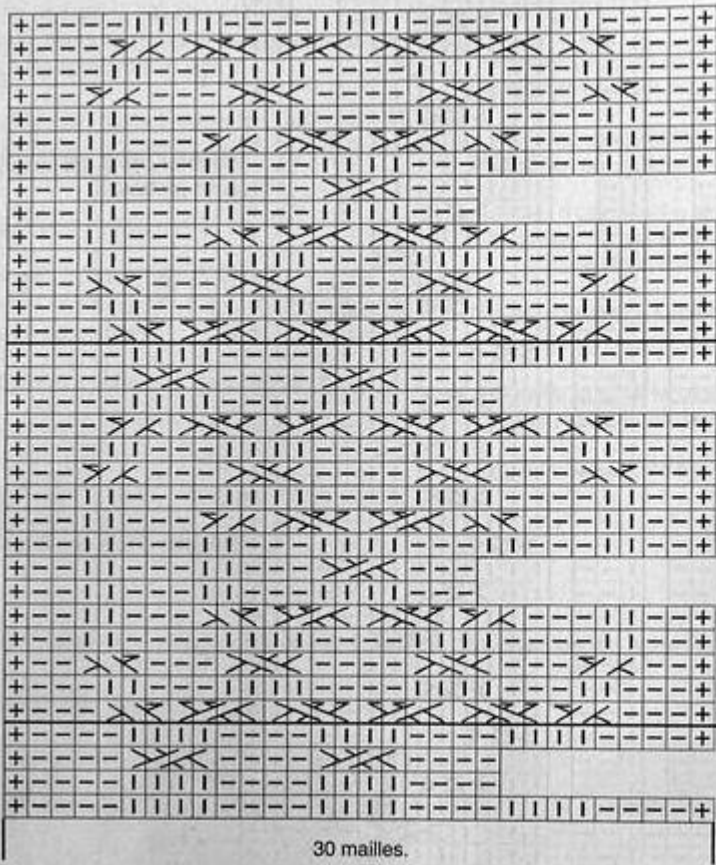
- = m. env. sur l'endr. ou m. endr. sur l'env.

△ = 2 m. ens. à l'env. sur l'endr.

XX = 4 m. croisées vers la gauche à l'endr. (2 et 2: glisser 2 m. sur une aig. à torsade placée devant, tric. à l'endr. les 2 m. suivantes, puis les 2 m. de l'aig. à torsade).

XX = 4 m. croisées vers la droite à l'endr. (2 et 2: glisser 2 m. sur une aig. à torsade placée derrière, tric. à l'endr. les 2 m. suivantes, puis les 2 m. de l'aig. à torsade).

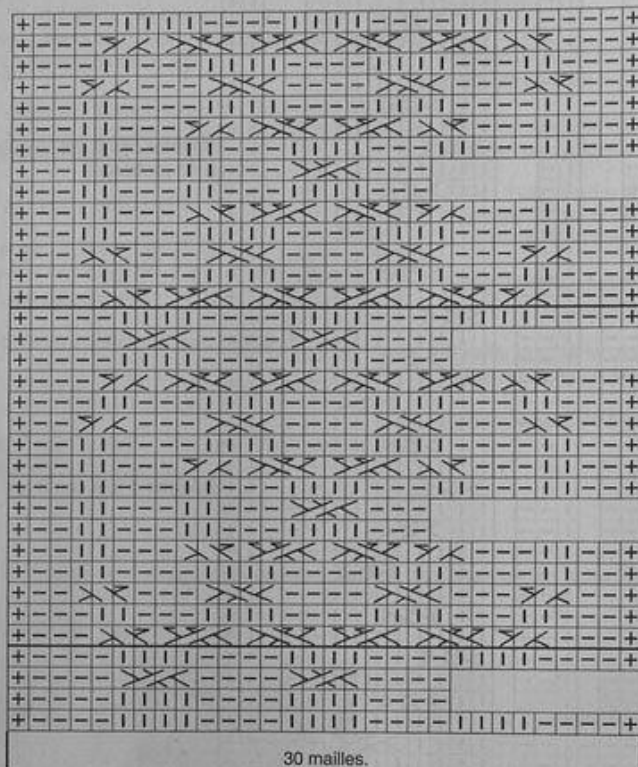
Avez-vous réalisé votre échantillon ?



1) 14 fois
 2) 3) 16 fois
 4) 5) 17 fois

30 mailles.

Diagramme torsades n°2



1) 14 fois
16 rgs à répéter 2) 3) 16 fois
4) 5) 17 fois

+ = m. lis.: tric. la 1ère et la dernière m. normalement comme elles doivent être tric. dans le pt.

I = m. endr. sur l'endr. ou m. env. sur l'env.

- = m. env. sur l'endr. ou m. endr. sur l'env.

X X X X = 4 m. croisées vers la gauche à l'endr. (2 et 2: glisser 2 m. sur une aig. à torsade placée devant, tric. à l'endr. les 2 m. suivantes, puis les 2 m. de l'aig. à torsade).

X X X X = 4 m. croisées vers la droite à l'endr. (2 et 2: glisser 2 m. sur une aig. à torsade placée derrière, tric. à l'endr. les 2 m. suivantes, puis les 2 m. de l'aig. à torsade).

X X X = 3 m. croisées vers la gauche (2 endr. et 1 env.: glisser 2 m. sur une aig. à torsade placée devant, tric. à l'env. la m. suivante, puis à l'endr. les 2 m. de l'aig. à torsade).

X X X = 3 m. croisées vers la droite (1 env. et 2 endr.: glisser 1 m. sur une aig. à torsade placée derrière, tric. à l'endr. les 2 m. suivantes, puis à l'env. la m. de l'aig. à torsade).

X X X X = 4 m. croisées vers la gauche (2 endr. et 2 env.: glisser 2 m. sur une aig. à torsade placée devant, tric. à l'env. les 2 m. suivantes, puis à l'endr. les 2 m. de l'aig. à torsade).

X X X X = 4 m. croisées vers la droite (2 env. et 2 endr.: glisser 2 m. sur une aig. à torsade placée derrière, tric. à l'endr. les 2 m. suivantes, puis à l'env. les 2 m. de l'aig. à torsade).

comme vous l'aurez certainement lu c'est un modèle Phildar

alors le très gros avantage pour moi, c'est que toutes les explications sont écrites en détail,

vous avez toutes les tailles, ainsi que le nombre de pelotes nécessaires pour ce pull tunique

et qu'ils ont même pensé à vous demander si vous aviez fait votre échantillon

c'est un pull qui peut se tricoter aussi long que le modèle présenté, mais vous pouvez aussi le faire plus court , enfin pour moi, n'étant pas très grande, il faut impérativement que je le raccourcisse si je ne veux pas qu'il m'arrive en dessous des genoux

c'est à prendre en compte quand même

voilà pour Un pull tout en confort au tricot