

17 février 2021 par [grenouilletricote](#)

## Modèle de pull à tricoter avec explication

Bonjour, Je suis toujours sur ma série des pulls faciles à faire. Mais avec une touche personnelle, comme ce modèle de pull à tricoter avec explication. Il est simple au niveau des points. Puisque c'est principalement le jersey endroit qui est utilisé. Mais avec une touche personnelle sur les manches et le haut des épaules.



C'est un pull qui nous est proposé par [le magazine Marie-Claire idées](#).

Ce pull se travaille en rond, c'est à dire avec des aiguilles circulaires. Vous le commencez par le bas, quand vous arrivez au niveau des emmanchures vous mettez le travail en attente Vous faites les 2 manches, qui seront par la suite intégrée au corps du pull. Le haut est réalisé en raglan avec le point ajouré alterné au jersey.

Je dois reconnaître que pour un raglan, je trouve qu'il est assez simple à faire. Même si vous devez mettre les mailles en attente soit sur un arrête maille, ou si comme moi vous avez plusieurs jeux d'aiguilles. Je le trouve simple à faire.

Les explications sont données pour les tailles : 34/36 - 38/40. Ce modèle peut s'adapter à des tailles plus grandes, il faut juste faire un échantillon et ajuster le nombre de maille qu'il vous faut en fonction de vos dimensions.

Ici le pull est réalisé avec le Fil à tricoter qualité "Duvet d'Anjou" de LA DROGUERIE col. Mousse de Gorgonzola : 190 - 220 g env., qualité "Plumette" col. Rivière Tranquille : 70 - 80

g environ. Attention si vous prenez un autre fil, les quantités peuvent être différentes. Il vous faudra aussi des aiguilles circulaires n° 4.5 pour les côtes. Ensuite des aiguilles circulaires n°5.5. De même qu'il vous faudra des marqueurs. Et bien sûr des arrêts de mailles, au minimum 3 pour mettre en attente les mailles.

Bonne journée.

Explications du pull :

- Fils à tricoter qualité "Duvet d'Anjou" de LA DROGUERIE col. Mousse de Gorgonzola : 190 - 220 g env., qualité "Plumette" col. Rivière Tranquille : 70 - 80 g env.
- Aig. circulaires n° 5,5 et 4,5.
- Anneaux marqueurs de 4 col. différents.
- Compte-tours.
- Aiguille à laine. 3 arrête-mailles.

**Points employés pour le tricot en rond :**

Côtes 2/2 : \*2 m. end., 2 m. env.\*.

Jersey endroit : tric. ttes les m. à l'end.

Jeté (= 1 augm pour former 1 jour) : enrroulez le fil 1 fois autour de l'aig., de l'arrière vers l'avant en passant sous l'aig. droite.

Glisser glisser tricoter (ggt) (= dim simple penchée à gauche) : glissez 1 m. en la prenant comme pour la tricoter à l'endroit (fil derrière le tricot), glissez une seconde m. de la même façon. Avec l'aig. gauche, piquez (de gauche à droite) dans les brins avant des 2 m. glissées et tricotez-les ensemble à l'endroit.

Jersey endroit ajouré : voir Grilles.

Augmentation intercalaire penchée à gauche (augm int gauche) : avec l'aig. gauche, prenez le fil entre 2 m. du rg précédent, en piquant de l'avant vers l'arrière, et tricotez-le à l'endroit en piquant dans le brin arrière (pour ne pas avoir de trou).

Augmentation intercalaire penchée à droite (augm int droite) : avec l'aig. gauche, prenez le fil entre 2 m. du rg précédent, en piquant de l'arrière vers l'avant, et tricotez-le à l'endroit en piquant dans le brin avant (pour ne pas avoir de trou).

Surjet double à maille centrale (sdble à m. c.) : glissez 2 m. en les prenant comme pour les tricoter ensemble à l'endroit (fil derrière le travail), tricotez la m. suiv. à l'endroit, puis rabattez les 2 m. glissées sur la m. tricotée.

Points employés pour le tricot en allers-retours (encolure en rgs raccourcis) :

Jersey endroit : \*1 rg tt à l'end. sur l'endroit, 1 rg tt à l'env. sur l'envers\*.

**Échantillon**

Un carré de 10 x 10 cm tricoté en Jersey endroit en rond et en allers-retours avec la qualité Duvet d'Anjou + Plumette et l'aig. circulaire n° 5,5 = 17 m. x 24 rgs.

## Corps

Sur l'aig. circulaire n° 4,5, montez 144 - 156 m. avec 1 fil Duvet d'Anjou + 1 fil Plumette. Placez un marqueur de début de tour (= MA), réglez le compte-tours à 0, et tricotez en rond en côtes 2/2 en plaçant le marqueur de milieu de tr (= MB) après les 72 - 78 premières m.

A 2 cm de haut. tot. (= 6 tr), continuez en rond avec l'aig. circulaire n° 5,5 en jersey endroit.

A 32 cm de haut. tot. (= 78 tr tricotés), tricotez à l'endroit jusqu'à 3 m. avant MB, retirez MB, rabattez 6 m. en les tricotant à l'end., tric. jusqu'à 3 m. avant MA, retirez MA, rabattez 6 m. en les tricotant à l'end. = 66 - 72 m. pour le Dos et 66 - 72 m. pour le Devant.

Coupez les fils en laissant 30 cm env. Laissez les m. en attente sur l'arrête-mailles.

## Manche gauche

Sur l'aig. circulaire n° 4,5 montez 36 - 40 m avec 1 fil Duvet d'Anjou + 1 fil Plumette, placez un marqueur de début de tour (= MC), réglez le compte-tours à 0, et tricotez en rond en côtes 2/2.

A 2 cm de haut. tot. (= 6 tr), continuez avec l'aig. n° 5,5 comme suit :

- tric. en jersey endroit ajouré (en suivant la Grille A),

- réalisez des augmentations intercalaires à 1 m. de part et d'autre de MC comme suit : glissez MC, tric. 1 m. end., 1 augm int gauche, tric. jusqu'à 1 m. de MC, 1 augm int droite, 1 m. end. (**NB** : les mailles ajoutées seront tricotées en jersey endroit et, dès que possible, introduisez un nouveau couple jeté/diminution pour continuer le motif ajouré).

taille 34/36 : ts les 10 trs (4 fs), puis ts les 8 trs (6 fs) = 56 m.

taille 38/40 : ts les 8 trs (11 fs) = 62 m.

A 42 cm de haut. tot. (= 102 trs tricotés), tric. en m. end. jusqu'à 3 m. avant MC, retirez MC, rabattez 6 m. en les tricotant à l'end.

Coupez les fils en laissant 30 cm. env. Laissez les 50 - 56 m. restantes en attente sur un arrête-mailles.

## Manche droite

Reprenez les explications de la manches gauche mais en suivant la Grille B au lieu de la Grille A.

## Empiècement

Reprenez toutes les m. en attente sur l'aig. circulaire n° 5,5 comme suit : 50 - 56 m. pour la Manche gauche, 66 - 72 pour le Devant, 50 - 56 m. pour la Manche droite, 66 - 72 m. pour le Dos = 232 - 256 m. (voir schéma A). Réglez le compte-tours à 0.

T1 : glissez la dernière m. du Dos de l'aig. droite sur l'aig. gauche, avec 1 fil Duvet d'Anjou et 1 fil Plumette, tric. ensemble à l'end. les 2 premières m. de l'aig. gauche (= dernière m. du Dos + première m. de la Manche gauche) = maille raglan A (MRA), placez un repère sur cette m. (et pas sur l'aig.) pour visualiser le début du tr, tric. jusqu'à 1 m. avant la fin de la Manche gauche, tric. ensemble à l'end. la dernière m. de la Manche gauche et la 1<sup>re</sup> m. du Devant = maille raglan B (MRB), tric. jusqu'à 1 m. avant la fin du Devant, tric. ensemble à l'end. la dernière m. du Devant et la 1<sup>re</sup> m. de la Manche droite = maille raglan C (MRC), tric. jusqu'à 1 m. avant la fin de la Manche droite, tric. ensemble à l'end. la dernière m. de la Manche droite et la 1<sup>re</sup> m. du Dos = maille raglan D (MRD), tric. jusqu'à la fin du tr = 228 - 252 m.

T2 : commencez les surjets doubles à maille centrale pour les raglans comme suit :

Tric. en respectant le jersey endroit ajouré jusqu'à 1 m. avant la MRB, 1 sdble à m. c., tric. en respectant le jersey endroit jusqu'à 1 m. avant la MRC, 1 sdble à m. c., tric. en respectant le jersey endroit ajouré jusqu'à 1 m. avant la MRD, 1 sdble à m. c., tric. en jersey endroit jusqu'à 1 m. avant la MRA, 1 sdble à m. c. = 220 - 244 m.

T3 : tric. 1 tr en respectant le jersey endroit ajouré et le jersey endroit.

Continuer les diminutions du T2 ts les 2 trs encore (6 – 8 fs) puis, ts les 4 trs (4 – 4 fs) = 140 - 148 m. (la MRA, 26 - 28 m. pour la Manche gauche, la MRB, 42 - 44 m. pour le Devant, la MRC, 26 - 28 m. pour la Manche gauche, la MRD, 42 - 44 m. pour le Dos) et 33 - 37 trs tricotés.

Coupez les fils en laissant 30 cm. env.

### **Encolure (se travaille en rangs allers-retours)**

Sur l'aig. circ. n° 5,5 glissez la MRA, les 26 - 28 m. de la Manche gauche, la MRB et 21 - 22 m. du Devant de l'aig. gauche à l'aig. droite en les prenant comme pour les tricoter à l'env., placez un marqueur de début de rg (= MDvt), glissez encore 6 - 7 m.

Tout en continuant les diminutions de raglan **ts les 2 rgs**, travaillez en rgs raccourcis pour l'encolure comme suit :

rgs endroit : tric. en respectant le jersey end. jusqu'à 1 m. avant la MRC, 1 sdble à m. c., tric. en respectant le jersey end. ajouré jusqu'à 1 m. avant la MRD, 1 sdble à m. c., tric. en jersey end. jusqu'à 1 m. avant la MRA, 1 sdble à m. c., tric. en respectant le jersey end. ajouré jusqu'à 1 m. avant la MRB, 1 sdble à m. c., tric. jusqu'à 6 - 7 m. du MDvt, glissez la 1<sup>re</sup> m. de l'aig. gauche sur l'aig. droite en la prenant comme pour la tric. à l'env., ramenez le fil devant le travail, replacez la m. sur l'aig. gauche et remettez le fil derrière le travail (on remarque que le fil entoure la m.). Tournez le tricot.

rgs envers : tric. tout en m. env. jusqu'à 6 - 7 m. du MDvt, glissez la 1<sup>re</sup> m. de l'aig. gauche sur l'aig. droite en la prenant comme pour la tric. à l'env., ramenez le fil derrière le travail, replacez la m. sur l'aig. gauche et remettez le fil devant le travail (on remarque que le fil entoure la m.). Tournez le tricot.

Continuez ainsi en suivant la même logique en décalant de 1 m. avant de tourner le tricot (pour les rgs end. comme pour les rgs env.), jusqu'à : 10 - 11 m., puis 13 - 14 m., puis 16 - 17 m. du MDvt.

Continuez comme suit :

rgs endroit : tric. en respectant le jersey endroit ajouré jusqu'à 1 m. avant la MRD, 1 sdble à m. c., tric. en jersey end. jusqu'à 1 m. avant la MRA, 1 sdble à m. c., tric. en respectant le jersey end. ajouré jusqu'à 19 - 20 m. du MDvt, glissez la 1<sup>re</sup> m. de l'aig. gauche sur l'aig. droite en la prenant comme pour la tricoter à l'env., ramenez le fil devant le travail, replacez la m. sur l'aig gauche et remettez le fil derrière le travail (on remarque que le fil entoure la m.). Tournez le tricot.

rgs envers : tric. tout en m. env. jusqu'à 19 - 20 m. du MDvt, glissez la 1<sup>re</sup> m. de l'aig. gauche sur l'aig. droite en la prenant comme pour la tric. à l'env., ramenez le fil derrière le travail, replacez la m. sur l'aig gauche et remettez le fil devant le travail (on remarque que le fil entoure la m.). Tournez le tricot.

Continuez en suivant la même logique en décalant de 1 m. avant de tourner le tricot (pour les rgs end. comme pour les rgs env.), jusqu'à : 23 - 25 m., puis 28 - 31 m. du MDvt.

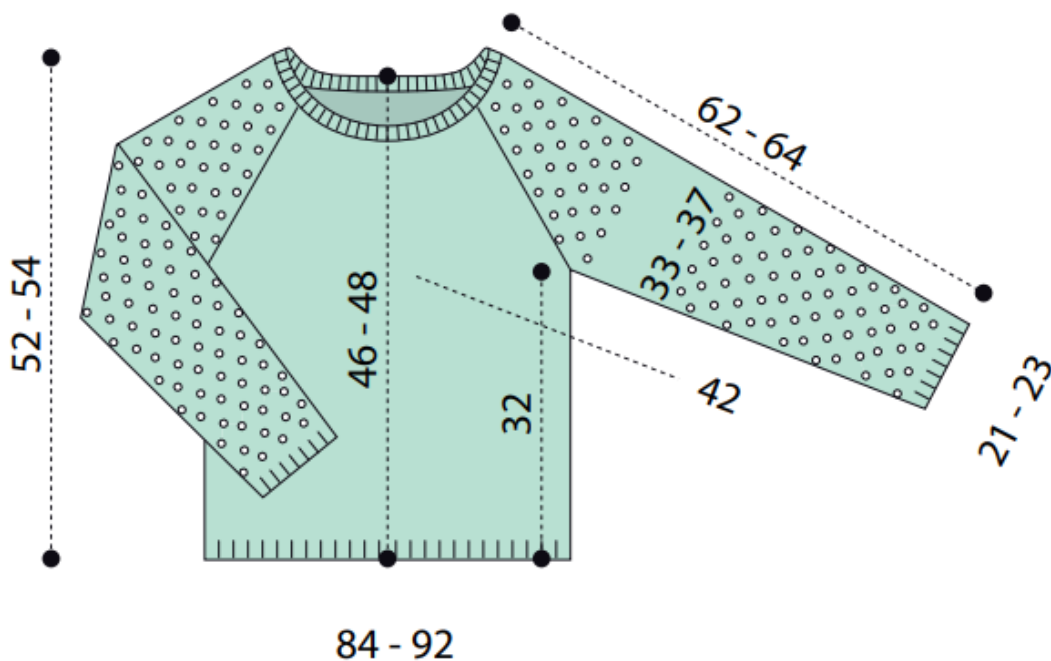
Reprenez le travail en rond :

Placez sur la dernière m. tricotée un nouveau marqueur de début de tr. (et retirez le MDvt), tric. 1 tr tout à l'end. en rond en "rattrapant" les boucles qui entourent les m. en les tricotant à l'end. en piquant (de l'avant vers l'arrière) à la fois dans la boucle qui entoure la m. et dans le brin avant de la m. = 96 - 104 m.

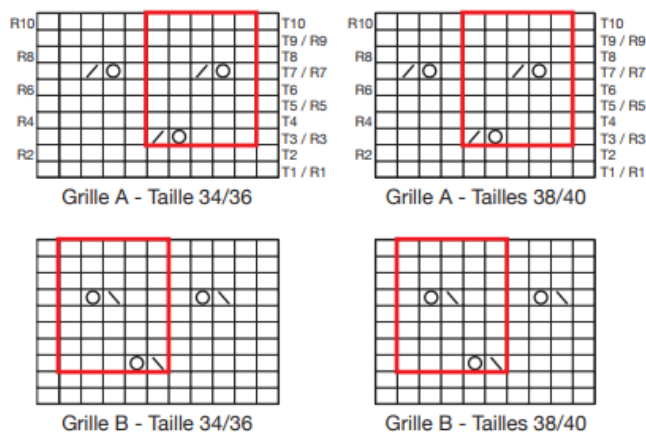
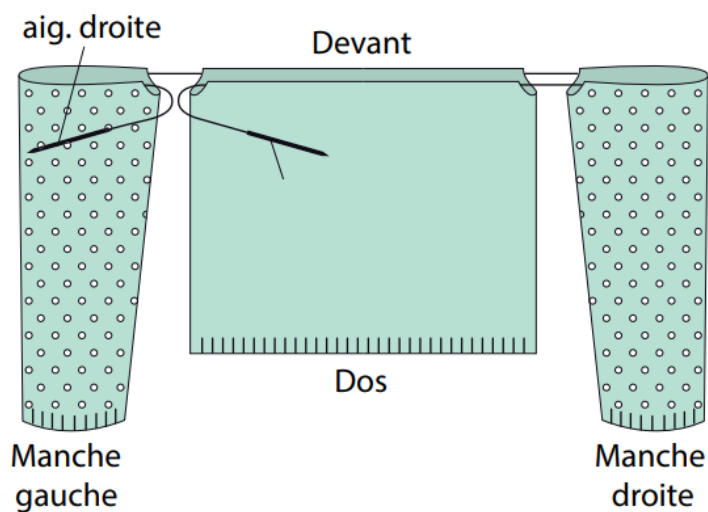
Reprenez l'aig. circulaire n° 4,5 et tric. 6 tr en côtes 2/2. Rabattez les m. au 7<sup>e</sup> tr en les tricotant souplement comme elles se présentent = 54 - 56 cm de haut. tot. au milieu Dos.

## Finitions

Cousez pour refermer l'ouverture de 6 m. au niveau des aisselles et rentrez tous les fils sur l'envers du tricot.



## SHCÉMA A



### LÉGNDE GRILLES

1 carré de la grille = 1 m. et 1 tr.

Les grilles se lisent de bas en haut et :

- de droite à gauche pour tous les tr. jusqu'à l'encolure (= tricot **en rond**).
- de droite à gauche pour les rg. pairs et de gauche à droite pour les rg. impairs pour l'encolure en rg. raccourcis (= tricot **en aller-retour**).

- tricot **en rond** : maille end.
- tricot **en aller-retour** : maille end. sur l'end. et env. sur l'envers.
- Jeté** : (= 1 augm. qui fait 1 jour) enrouler le fil 1 fois autour de l'aig., de l'arrière vers l'avant en passant sous l'aig. droite.
- 2 mailles ensemble** : tricoter 2 m. ens. à l'end.
- Glisser glisser tricoter (ggt)** = dim. sple. penchée à gauche : glisser 1 m. en la prenant comme pour la tric. à l'end. (fil derrière le tricot), glisser une seconde m. de la même façon. Avec l'aig. gauche piquer (de gauche à droite) dans les brins avant des 2 m. glissées et les tric. ens. à l'end.

Répétitif